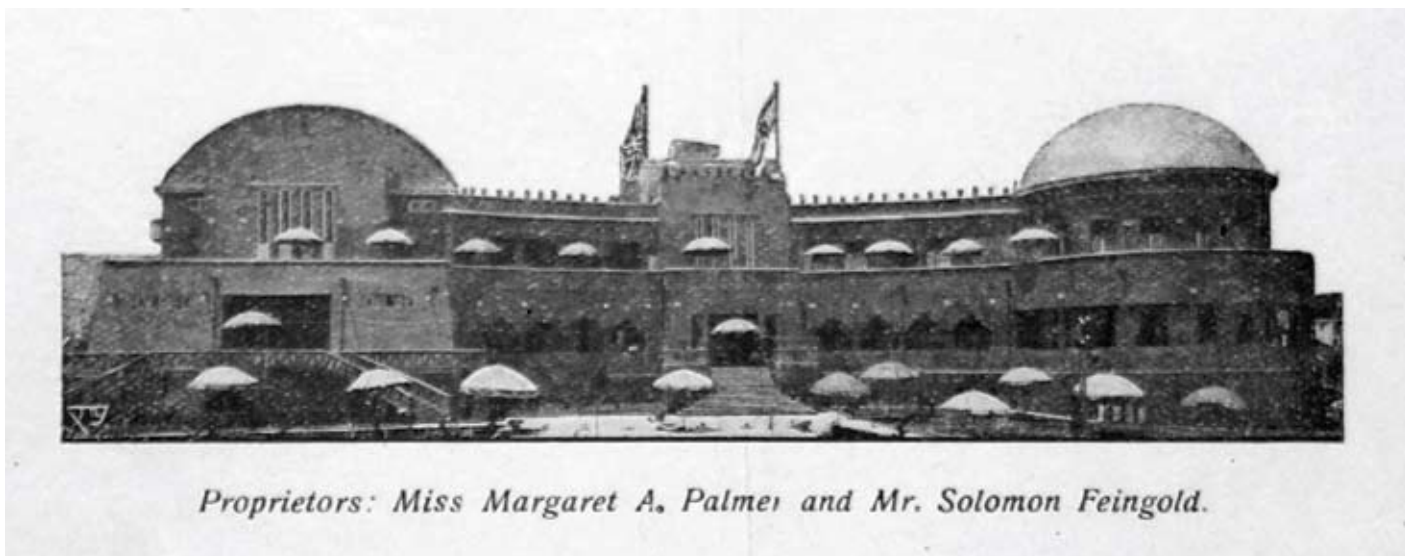


מהו ערך? השפה העברית מבחינה בין ערכים שהם עקרונות מוסר, ערכים כלכליים, ערכים מספריים וערכים של חשיבות. האחרונים הם מעניינה של המורשת התרבותית וכללים בהם כל אותם נושאים הנקשרים בנכס הפיסי או ביצירה הגשמית ומצדיקים את ההחלטה להעניק להם מעמד של נכס ראוי לשימור גם עבור הדורות הבאים. קבוצת ערכים זו כוללת ערכים היסטוריים (אירועים, דמויות), ערכים פיסיים (סגנון בנייה, טכנולוגיות וחומרים, מצב הנכס), נדירות התופעה, אופייניות הנכס לסוגו, שלמות התופעה והאותנטיות אותה הוא מייצג. ככל שהנכס או התופעה מייצגים ערכים רבים יותר כך גם חשיבותם גדלה, והאוכלוסייה המתייחסת אליהם, על מגוון דעותיה וחוויותיה, מתרחבת. את פעולת השימור לא ניתן לנתק מהסקר והתיעוד, בשני מרכיבים אלה רבה ההתייחסות לערכי הנכס ולבחינת המקורות מהם ניתן ללמוד עליהם. המאמר הבא מצביע על תהליך זה. הוא חושף את הפרטים ההיסטוריים אודות נכס היסטורי ועל ידי כך תורם לחשיבותו ומשנה את מעמדו בסביבה בתוכה הוא נמצא, העיר טבריה.



# היהלום שבכתר מלון אליזבת - אלישבע בטבריה

## אסתי ינקלביץ

הנציב העליון סר ג'ון צ'נסלור, המזכיר הראשי הארי לוק ו"זקן השופטים", (נשיא בית המשפט העליון) ג'ון מקדונלד. מה שעמד מאחורי אירוע זה היה מפעלם המשותף של הזים, סוכן נדל"ן, איש עסקים והבנאי שלמה פיינגולד ושותפתו הבריטית מרגרט פלמר.<sup>1</sup>

**מסיבת חנוכתו של בית המרגוע והתיאטרון אליזבת**  
ב-1 בפברואר 1929 היה האירוע הססגוני של העשור בטבריה, ואולי היה זה האירוע הצבעוני ביותר שהתקיים בטבריה לאורך כל תקופת המנדט. באירוע נכחו כל נכבדי האזור, יהודים וערבים, אנשי דת והצמרת הבכירה של השלטון המנדטורי בארץ-ישראל:

1. שלמה בן דוד פיינגולד (1865-1935). יליד דרצ'ין שבפלך גרודנה (רוסיה), למד בנעוריו בוולוז'ין והוסמך בה לרבנות בגיל צעיר. באמצע שנות העשרים שלו עקר לאנגליה, תחילה לסקוטלנד ואחר כך ללונדון. שם קשר קשרים עם חברי הכת הבריטיש אזוראלייטס (British Israelites). בני הכת הם נוצרים אדוקים המצפים לבואו מחדש של ישו. התנצרות היהודים תביא על פי אמונתם לשיבת ציון שלהם ושל 'אחיהם' לציון. הקשר שנוצר בין פיינגולד לחברי הכת ותמיכתו בהם בכתבי העת שערך הובילו להאשמות נגדו בכוננות מיסיונריות.

## תכנון מלון אליזבטה, חשיפתן של עובדות חדשות

רכישתן של תוכניות המלון על ידי עמוס ישכיל, צייר ואמן המתגורר בטבריה מזה שנים רבות חשפה מידע שלא היה ידוע עד כה - כי דב הרשקוביץ היה האדריכל שעל בסיס עבודותיו נבנה המלון. התקשותו של ישכיל הובילה לבחינה ובדיקה מחודשים, וככל שהעמקנו לחקור נפרשה לפנינו יריעה שלמה של מאבקים, חילופי דברים ועובדות חדשות. חידוש נוסף הוא, חלקם של המתכנן פטריק גדס והאדריכל יהושע סלנט בתכנון השכונה וקביעת מיקומו של המלון.

עם סיומה של מלחמת העולם הראשונה החלה טבריה מתעוררת מהדלות, ההזנחה והקיפאון שאפיינו את העיר תחת השלטון העות'מאני. שנות המנדט הבריטי הראשונות התאפיינו בתנופת בנייה ויציאה מחומות העיר העתיקה. העיר הפכה למוקד עירוני לפועלי העלייה השלישית, שהתארגנו בסביבה במסגרת גדוד העבודה ע"ש יוסף טרומפלדור. הפועלים חנו ועבדו באזור בסלילת כבישים ועבודות יזומות אותן סיפק השלטון המנדטורי ובהמשך עבדו גם בהקמת מלון פיינגולד. העיר טבריה הייתה עיר מעורבת ובתום מלחמת העולם הראשונה התגוררו בה כ-7,000 תושבים, מהם כ-4,500 יהודים. טבריה הייתה לעיר המעורבת הראשונה, שבה כיהן משנת 1923 ראש עיר יהודי, זאכי אלחדיף.<sup>5</sup> העיר העתיקה הייתה צרה מלהכיל את המשפחות היהודיות החדשות שהצטרפו אליה ועד מהרה החלה התארגנות של תושבי העיר, בסיוע 'ועד הצירים', להקמתה של שכונה יהודית חדשה. אגודת 'אחוזת בית' יזמה את הקמתה של השכונה היהודית החדשה במורדות ההר הצפוני-מערבי, שנקראה שכונת קריית שמואל, לכבודו של הנציב העליון הראשון הרברט סמואל.<sup>6</sup>

דויד אידר, ממלא מקום יושב ראש 'ועד הצירים', היה זה שהמליץ בפני ארתור רופין לשכור את שירותיו של המומחה בתכנון ערי גנים בעולם, הפרופ' פטריק גדס.<sup>7</sup> לדבריו, גדס הוא בעל הכישורים הנדרשים, ידע בתחום שימור ושילוב העבר עם הצרכים המודרניים של סניטציה, גינון, מבני ציבור ועוד. בעקבות המלצתו פנה רופין לגדס וביקש ממנו להציג מספר תוכניות אותן ביקשה ההנהלה הציונית לקדם: תכנית אב עירונית לירושלים, חיפה ותל-אביב, ותוכנית להקמת האוניברסיטה העברית בירושלים. בטבריה התבקש גדס לתכנן מחדש את חמי טבריה ואת השכונה היהודית החדשה.<sup>8</sup>

לעבודה בטבריה צרף אליו גדס את האדריכל יהושע סלנט,<sup>9</sup> ובשנת 1921 הגישו השניים לוועד האגודה את התוכנית להקמת שכונת הגנים החדשה בטבריה. הם קבעו לצד הבתים גנים ציבוריים, בית מרחץ, בית חולים, בית ספר, שוק, מרכז מסחרי, מושב זקנים, בית יתומים, בריכת מים וגם בית מלון. בתוך פרק זמן קצר החלה האגודה למכור חלקות לבנייה ובתיה הראשונים של השכונה החלו לקום. עיון בתכנית של השכונה מלמד כי המתכננים ייעדו חלקה בת כחמישה דונם להקמת המלון ואף הוסיפו קו מתאר של מבנה בעל כיפה המזכיר בצורתו את המלון שהוקם.

על מקומו של פיינגולד בתולדות היישוב, דמותו המסתורית, יוזמותיו בתחום העיתונות, מפעלי הבנייה שלו בירושלים, תל-אביב ועפולה, הקמתם של בתי מלון בחסותו בתל-אביב ועוד כהנה וכהנה מפעלים נכתב רבות.<sup>2</sup> דמותו הסגונית, קשריו עם חברי הכת "בריטיש איזראילייטס" (British Israelites) ותמיכתו בהם בכתבי העת שערך, נישואיו לאליזבת קולוויל (Colville) נערה נוצרייה יתומה ממוצא סקוטי, בת לוויה של אחת הנשים הפעילות של הכת, מרגרט אליס פלמה, (Plamer),<sup>3</sup> עוררו את דמיונם של המלעזים שהאשימו אותו בהמרת דת ובכוונות מיסיונריות. שמו יצא בירושלים כפיינגולד המומר<sup>4</sup> ושי"עגנון הנציח אותה בספר 'תמול שלשום' בכינוי 'המשומד'. מחקרם של אליאב ולנג מציג את פעילותו העסקית הענפה, שהתאפשרה הודות לתמיכה ולמימון של מרגרט פלמר ובסיועו של אחיו, אייזיק פיינגולד, ששימש כמנהל עסקי הנדל"ן של שלמה פיינגולד.<sup>4</sup>

במאמר זה תוצג גולת הכותרת של מפעליו בארץ ישראל, מפעל שהוביל בסופו של דבר גם לקריסתו הכלכלית, למרות זאת היה זה מפעל שהותיר את חותמו על העיר טבריה עוד שנים רבות. מטרת המאמר לחשוף דמויות ואירועים שנקשרו במלון, הקנו לו את ערכו ומסבירים את החשיבות בהחלטה לשמרו. באירועים אלה נכללים: תכנון המלון, שלבי בנייתו ומאבקים בין פועלים בעת בנייתו. כל אירוע זכאי לבחינה נפרדת. בסופו של דבר מתחברים האירועים ויוצרים יחד את המצרף הייחודי המצדיק הכרזה על בניין כנכס היסטורי ראוי לשימור.

2. המחקר המקיף בתחום נכתב על ידי מרדכי אליאב ויוסף לנג. אליאב מ' ולנג י', שלמה פיינגולד: מומר או יהודי נאמן לעמו? קווים לדמותו השנייה במחלוקת, קתדרה 93, תשרי תש"ס, עמ' 81 - 110. ראו גם: מאמר של המועצה לשימור אתרים, ראשו כחם פז, מסע אחר עמ' 54 - 58. פי' זוניגה, 'מי יתנני במדבר מלון אורחים' (ירמיהו ט' א), ספר תולדות המלונאות בארץ ישראל, כרך א', 2010, עמ' 448 - 451.
3. מרגרט פלמר לא נישאה מעולם ולא נפרדה מאליזבת ושלמה פיינגולד כל ימי חייהם. פלמר הייתה בעלת רכוש רב שהופקד בידיו של פיינגולד ובאמצעותו ביצע את עסקיו המגוונים בתחום העיתונות, רכישת קרקעות ומפעלי בנייה.
4. האח, יצחק אייזיק פיינגולד עלה ארצה בשנת 1900. אייזיק ניהל את עסקי הנדל"ן של אחיו שלמה גם בטבריה. הוא נרצח בידי פורעים ערבים בשכונת אבו-כביר ב"ט באב תרפ"ט (1929) כשיצא עם אחרים לחלץ יהודים שנקלעו לסכנת חיים.
5. זאכי (יצחק) אלחדיף (1890-1938), בן למשפחה טבריינית מהיישוב הישן, החל לכהן כראש העיר היהודי הראשון בשנת 1923. פעילותו הציבורית זיכתה אותו לאהדת האוכלוסייה היהודית והערבית בעיר. אלחדיף נרצח על ידי ערבי שארכ לו באוקטובר 1938, בשיאו של 'המרד הערבי'.
6. הייתה זו השכונה היהודית השלישית שהוקמה מחוץ לחומות עיר האם.
7. סר פטריק גדס (1854-1932), ביולוג סקוטי, מאבות התכנון האורבני המודרני המושתת על יסודות חקר החברה והפרט, הטופוגרפיה והאקלים. גדס הושפע מתפיסת בוני ערי הגנים בדורו אבנעזר הווארד וקימלו סיטה.
8. על פטריק גדס ופעילותו בארץ ישראל ראו: Volker M. Welter, The 1925 Master Plan for Tel-Aviv by Patrick Geddes, Israel Studies, 14, 3, pp. 119.
9. יהושע סלנט (1890-1980) אדריכל, יליד העיר העתיקה בירושלים. למד בשיצריה. בתום לימודיו חזר לירושלים ועבד במע"צ של ממשלת המנדט.
10. מרכז חקר טבריה, אוסף תצלומים, מס' 2364. פענוח החתימה של עווד אבישר ב'ספר טבריה' שגוי. שם נרשם האדריכל יהושע נלבקי, (להלן: מח"ט).



קטע מתוכנית גדס וסלנט מ-1921 ובה המיקום המיועד למלון ובו קו מתאר עם כיפה



צילום אוויר של הצלם זולטן קלוגר, 1937 ובו הקטע המקביל לתוכנית, אצ"מ, PHKH 1274301



תוכנית סלנט לאחוזת בית, 1921, החץ מסמן את חלקת המלון<sup>10</sup>



בשנת 1925 עמדו כבר 50 בתיה הראשונים של קריית שמואל על מכונם. בשנה זו גם הגיע לטבריה הזים שלמה פיינגולד. פיינגולד התקבל כחבר באגודת אחוזת בית ורכש את מגרש מס' 239, עבורו שילם במאי 1926 חמש מאות לירות מצריות.<sup>11</sup> על המגרש, בשטח של חמישה דונם, תכנן לבנות מלון. בשלב הראשון תכנן להקים מלון בן שתי קומות ומרתף בשטח כולל של 3,794 מ"ר על שטח קרקעי של 2,207 מ"ר. הצעתו של פיינגולד התקבלה לאחר פניות של מספר יזמים לוועד האגודה להקמת מלון.

אליאב ולנג ציינו כי בכל תקופת פעילותו בטבריה לא התעורר שום ספק לגבי יהדותו של פיינגולד, הכול ראו בו יהודי כשר. לימים גם נקבר בבית העלמין של טבריה מבלי ששאלת יהדותו עוררה עניין כלשהו. אשתו אליזבת נפטרה בשנת 1915 לאחר מחלה ממושכת, בשעה שבני הזוג פיינגולד שהו באלכסנדריה בעקבות גירוש האוכלוסייה היהודית בעלת הנתינות הזרה במהלך מלחמת העולם הראשונה על ידי השלטונות העות'מאניים. בטבריה נשא פיינגולד לאישה שנייה, את יהודית, בת הרב הרמן שנדל (Shandel) מרמסגייט שבאנגליה. יהודית עלתה לארץ-ישראל בשנת 1917.<sup>12</sup>

## ממלון פיינגולד לבית המרגוע ותיאטרון אליזבטה

מה הביא את פיינגולד ומרגרט פלמר לטבריה? ההצלחה בתחומי הבנייה בירושלים הניעה את פיינגולד ליזום, בשנת 1925, את הקמתו של מרכז מסחרי-תרבותי בעפולה. יתכן, שהעברת מוקד הפעילות לצפונה של הארץ משכה את פיינגולד לטבריה, שם נהג ללון במלון 'טבריה', שהיה בבעלות משפחת גרוסמן.<sup>13</sup> ייתכן שחיכוכים בין בעלי המלון לפיינגולד הניעו אותו לשאוף להקים מלון משלו שיעלה ביופיו ובאיכותו על כל בתי המלון שהיו עד אז בארץ. קהל היעד מבחינתו היו תיירים צליינים שנהגו לפקוד את האזור זה מאות בשנים.<sup>14</sup>

תכנון המלון, שבתחילת הדרך כונה על ידי הרשויות והציבור מלון פיינגולד, נמסר לאדריכל זלמן אקסלרוד.<sup>15</sup> עד כה לא נמצאה תכנית המקורית של הבנייה, אך מתוך ההתכתבות בין פיינגולד, אקסלרוד והעירייה, ובהמשך ממסמכי התביעה המשפטית שהגיש אקסלרוד נגד פיינגולד בעניין החוב הכספי וזכייתו במשפט,

כפי שיוצג בהמשך, ניתן להניח כי אקסלרוד היה זה שקיבל עליו את התכנון והביצוע הראשוני של בניית המלון. ייתכן שהיה זה האדריכל סלנט, שנתן בתחילת הדרך את ההשראה למבנה מיוחד בעל כיפות.

עד מהרה התגלע סכסוך בין פיינגולד לאקסלרוד. ב-30 בדצמבר 1926 כתב פיינגולד מכתב לראש עיריית טבריה בו הודיע כי שלח מכתב באמצעות הנוטריון הציבורי של טבריה לאדריכל ז. אקסלרוד. במכתב לאדריכל הדגיש כי אם ימשיך להזניח את מחויבותו לבניית הסנטוריום אליזבת הוולך ונבנה בטבריה, יאלץ להפקיד את המשך הבנייה בידיו של ארכיטקט אמין ושקדן יותר. פיינגולד הקציב לאקסלרוד 48 שעות מקבלת המכתב להגיע למלון ולהמשיך בפיקוח על הבניין. אקסלרוד לא הגיב לפנייה, ומאחר והפריקט סבל באופן ניכר מהתנהלות זו, החליט פיינגולד לפנות למהנדס אהרון שורצבלט, שייקח על עצמו את הביצוע, זאת כדי למנוע פגיעה בהמשך העבודה. כך יצא אקסלרוד מהתמונה ובמקומו התמנה כמהנדס והמפקח על הבנייה שורצבלט.

המחלקה הטכנית של העירייה ונציג מחלקת הבריאות המנדטורית פקדו מידי פעם את המקום והתרעו: "ביקרנו בבנינו של מר פיינגולד בקרית שמואל ומצאנו שחלק הבניין שכבר נבנה לא נבנה לפי התכנית המאושרת ממשד הבריאות הממשלתי המרכזי, ולפי האשור מועדת הבניין המקומית, ויש בו הרבה שינויים."<sup>16</sup>

בשלב זה נכנס לתמונה אדריכל נוסף, דב בוריס הרשקוביץ.<sup>17</sup> הרשקוביץ היה האדריכל השני של עיריית תל אביב, בין השנים 1923-1925. לאחר שנתיים מאומצות בתפקיד מהנדס העירייה חש הרשקוביץ שאינו יכול "לשאת באחריות בעד המחלקה", בעומס העבודה והאחריות כמהנדס העירייה, ובנוסף: "משכורתו שקבעו לי חשבתי ללא מספיקה [...] המלחמה התמידית עם רוב הבונים והבנאים המשתדלים בכל האמצעים להפר את חוקי הבנייה". בספטמבר 1925 הגיש את התפטרותו.<sup>18</sup> לאחר שהתפנה מעבודתו הציבורית חיפש עבודות פרטיות ואחת מהן הייתה תכנון מחדש של מלון אליזבת. עד היום לא זכה הרשקוביץ לכל אזכור בהקשר של מלון אליזבת, וזה החידוש המרכזי של מאמר זה.

במהלך 1927 גובשו ככל הנראה התוכניות הסופיות של מלון

הנמל טנגרוג שבדרום רוסיה ובהמשך כמהנדס אדריכל בחרקוב, אוקראינה. עלה ארצה בשנת 1923. זמן קצר אחר-כך מונה למהנדס העיר תל-אביב. הרשקוביץ תכנן והקים במהלך שנים אלה את בית ועד הקהילה העברית של יפו-תל-אביב; את הוספת הקומה השנייה בביתו של מאיר דיזנגוף. הוא גם הגיש הצעה לבניין העירייה, אך תכנית זו לא יצאה לפועל בשל המשבר הכלכלי שפקד את הארץ. הוא תכנן מספר מבני חינוך, את בית החולים הדסה, את בית הקולנוע עדן ומבנים נוספים. נפטר בתל אביב בגיל 57. כתבה אודותיו שולה וידריך: "הרשקוביץ היה גאה בהשכלתו שכללה גם ידע הנדסי וגם אדריכלות ברוח האקדמיה של פטרבורג שבה טופחה גישה אמנותית. הוא פרסם מאמר בעיתון 'הארץ' בשנת 1924 בשם 'הארכיטקטורה והציבור', בו ציין שהאדריכלות היא חלק מהאמנות. מותו הפתאומי של הרשקוביץ הוביל להתמוטטותן והסתגרותן של אשתו חנה, שהייתה פסנתרנית מוכרת ובתו איזה הרשקוביץ. ציירת, מאירת ספרים".  
18. מכתב ההתפטרות של הרשקוביץ מיום 25 בספטמבר 1925, אוסף שולה וידריך. ברצוני להודות לשולה על שהביאה לידיעתי מסמך זה.

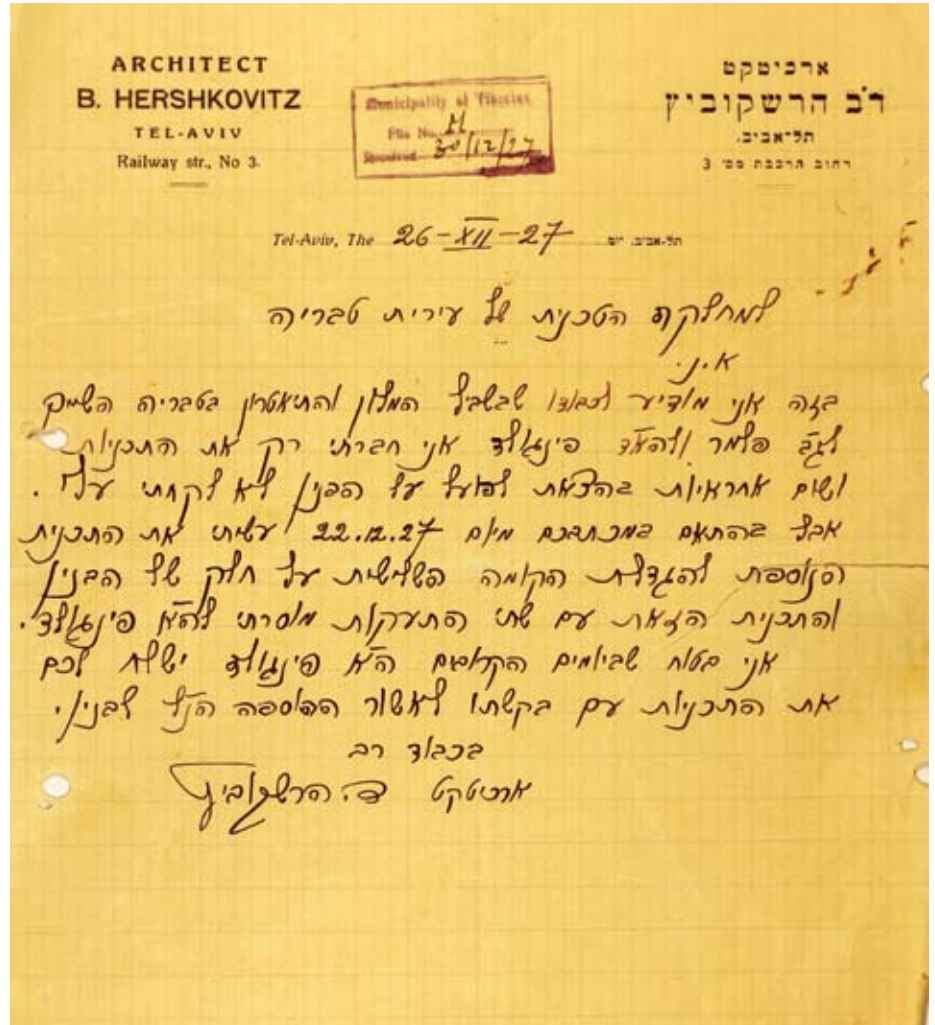
11. קבלה מיום 13 במאי 1926, ארכיב העירייה מחלקת ההנדסה, תיק מלון גנוסר 683 (להלן: א"ה, גנוסר). פרוטוקול ועד אחוזת בית, קבלת החבר פיינגולד בן דוד כחבר אגודה, אצ"מ, 6/2012.  
12. אליאב ולנג, שלמה פיינגולד, עמ' 108.  
13. משפחת גרוסמן מגרמניה הייתה מצאצאי הטמפלרים והקימה בשלהי המאה ה-19 את המלון היוקרתי בעיר.  
14. אליאב ולנג, עמ' 105 - 107.  
15. זלמן, זליג אקסלרוד (1887-1952) יליד ויניצה באוקראינה, למד באקדמיה לאמנות בקייב ובאודסה. עלה לארץ בשנת 1920 והשתקע בירושלים. עשר שנים אחר-כך עבר להתגורר בתל אביב. מתוך: פרנקל א', כרונולוגיה-תולדות האמנות, הוצאת הסדנא לעיצוב ואדריכלות, 1993 עמ' 550. (להלן: תולדות האמנות).  
16. עיריית טבריה לראש העירייה מיום 27 באפריל 1927. א"ה, מלון גנוסר.  
17. דב בוריס הרשקוביץ (1878-1935), מהנדס ואדריכל, יליד קחובקה, רוסיה. למד הנדסה ואדריכלות במכון הממשלתי למהנדסים בניאים בפטרבורג. עבד כמהנדס בעיר

אליזבת. בחודש מאי 1927 הגישו פלמר ופיינגולד את התוכנית הסופיות לאישור העירייה לכנות את The Elizabetha Haven of Rest, וזאת לדבריהם בהתאם לדרישות מחלקת הבריאות המנדטורית. הם נדרשו לשלם תוספת של מס בנין "לפי המפות החדשות", בסה"כ 518 מ"ר בשלוש הקומות ועוד 33 מ"ר גזוזטראות.<sup>19</sup> בסוף דצמבר 1927 שלחו פלמר ופיינגולד תוכנית נוספת ובה תוספת של חדרים בקומה השלישית, וגם כאן נדרשו

העתקים ממכתב זה נשלחו לאדריכל הרשקוביץ ולשורצבלט המהנדס האחראי. בתגובה ענה הרשקוביץ למחלקה הטכנית של העירייה:

"בזה אני מודיע לכבודו שבשביל המלון והתיאטרון בטבריה השייך לגב' פלמר ואדון פיינגולד אני חיברתי רק את התכניות ושום אחריות על הבניין לא לקחתי עלי. <sup>21</sup> מכתב זה מבהיר חד משמעית כי הרשקוביץ 'חיבר את התכניות' אך לא לקח אחריות על הביצוע. מה שהתרחש בשטח היה באחריותם של שורצבלט ופיינגולד. במרץ 1928 מונה שורצבלט למהנדס עיריית טבריה. הוא התפטר מתפקיד המהנדס האחראי על בניית המלון ופיינגולד נדרש להעביר לעירייה את שמו של המהנדס האחראי החדש. בתשובה ענה פיינגולד כי מינה את המהנדס יוסף סגלוביץ.

לקראת סיום הבנייה הפנו הבעלים בקשה להקמת גדר אבן היקפית. גם כאן נקלעו היזמים לסכסוך עם העירייה ובסופו חתמו על התחייבות "להרוס את הגדר שהעירייה הרשתה לנו להקימו על יד רחוב ביאליק ולבנותו מחדש אחרי שנקבל הודעה בכתב". הסיבה לסכסוך הייתה החלטת העירייה שרוחבו של רחוב ביאליק יעמוד על ששה עשר מטר. כמו כן נדרשו להרוס את הגדר ברחוב "ח" (כיום אחד העם) ולהקימו מחדש בהתאם לתוכנית שכונת אחוזת בית ולהוראות מהנדס העירייה. ובכך לא היה די. לקראת פתיחת המלון ביקש פיינגולד רישיון כניסה לאוטומובילים דרך רחוב שוויצר וכניסה נוספת מהגן הקטן הסמוך - "לעשות כניסה בשביל אוטומובילים מצד רחוב 'ח' במקום שיותר מתאים מצד הטכני וגם מתוך בטחון הצבור". שורצבלט, הפעם בתפקיד מהנדס העירייה, הגיע למקום כדי לבחון את העבודות בשטח והתברר לו: "שכב' לא מתחשב לגמרי עם ההסכם של יום אתמול ומסדר לו דרכי כניסה אחרים היכולים לגרום נזק מצד בטחון הצבור". שוב התחייב פיינגולד לפעול כפי שהובטח ולסדר את "הכניסה לאוטומובילים רק מרח' ח' ודרך רגלית לבאי התיאטרון".<sup>22</sup> לקראת פתיחת המלון הודיע פיינגולד כי המלון יישא את שם אשתו המנוחה אליזבת.

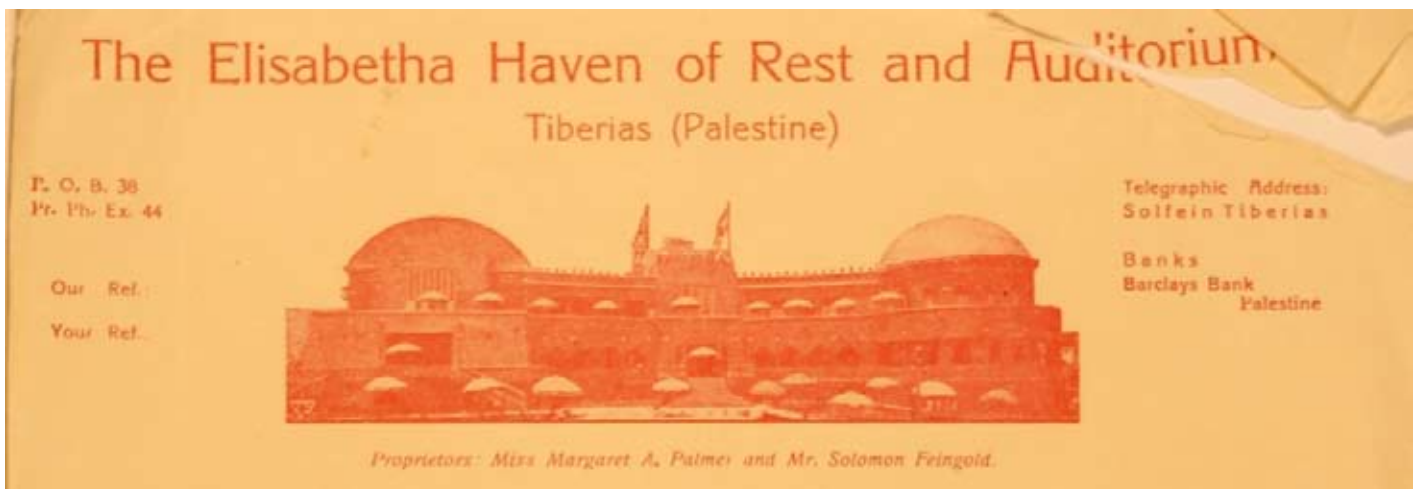


### מכתבו של הרשקוביץ לעירייה מיום 27 בדצמבר 1927

לתשלום מס נוסף ל-208.9 מ"ר בנין ו-33 מ"ר גזוזטראות. מתכתובת זו ניתן להסיק שבמהלך כל תקופת הבנייה עבר המבנה שינויים ותכנון מחדש עד שהגיע לתוצאה הסופית.

המחלקה הטכנית של העירייה שבה ופקדה את המלון ושלחה לפיינגולד מכתב התראה כי הבניין נבנה לא בהתאם לתוכניות המאושרות, ולמרות ההערות החוזרות ונשנות: "לא קבלנו עוד שום דבר בנוגע לזה". כאן ניתנה לפיינגולד אורכה של שבוע להגשת התכניות הדרושות בצרוף בקשה לרישיון לתוספות הנ"ל, ואזהרה, שאם לא יעמוד בדרישות יינקטו נגדו הצעדים הדרושים.<sup>20</sup>

19. עיריית טבריה המחלקה הטכנית, מיום 29 במאי 1927. א"ה, מלון גנוסה.  
20. שם. מנהל המשרד הטכני לפיינגולד מיום 22 בדצמבר 1927.  
21. הרשקוביץ למחלקה הטכנית מיום 26 בדצמבר 1927, א"ה, מלון גנוסה.  
22. שם. הסכם שורצבלט-פיינגולד מיום 18 בינואר 1929.



**בטבריה, מלון אליזבתא - גלויית הפרסום של Hotel First Class ככל הנראה בתחילת שנות השלושים**<sup>28</sup>

### המאבק על הבנייה

עד כה הוצג תהליך הקמתו של המלון מההיבט התכנוני, היזמים והעירייה, רישיונות וכו'. פן נוסף ומעניין בסיפור זה הוא ביצוע העבודה בפועל. העבודה בבניית המלון הקלה על מצב האבטלה הקשה בעיר, היו אלה ימי המשבר הכלכלי ומצב האבטלה בארץ החמיה, והנה בטבריה נמצאה עבודה לעשרות פועלים. במקביל לבנייתו של בית החולים על שם שוויצר בקרית שמואל נבנה מלון פיינגולד. ועד אחוזת בית בחן מידי פעם את סוגיית העסקת יהודים בבניית השכונה. בשנת 1925 קיבל ועד האגודה החלטה לחפש דרכים להשלטת העבודה העברית בבנייה. אחת ההצעות שהועלתה הייתה ביטול חוזים של אלה שאינם עובדים בעבודה עברית.<sup>29</sup> במכתב שנשלח ככל הנראה למשרד ההסתדרות בחיפה, כתב ראש העירייה זאכי אלחדיף למר בינה: "בהמשך לשיחה טלפונית שהייתה לי עם כבודו, אתכבד להודיעו שמועצת פועלי טבריה הודיעה לי שמספר הפועלים המכסימלי שמר פיינגולד מעסיק בבניינו בטבריה הוא שלושים פועל ליום."<sup>30</sup> אך גם בהיבט הזה הדברים לא התנהלו על מי מנוחות.

### הכותרת לנייר המכתבים של המלון לאחר פתיחתו<sup>23</sup>

בעיתונות הופיעו תיאורים מפורטים של העיצוב המפואר של הבניין.<sup>24</sup> האגף השמאלי יועד לשמש כתיאטרון. בחלק זה נבנה אולם גדול ובו כ-500 מקומות ישיבה. היציע והתאים היו מרופדים בבד קטיפה אדום ומהתקרות השתלשלו נברשות נטיפי זכוכית. באגף אחר נבנה מלון בן שתי קומות ובו 80 חדרים ואולם לנשפי ריקודים עם רצפת פרקט. גובה התקרה היה כ-6 מטרים.<sup>25</sup> גרם מדרגות מפואר, מערכות כלים יוקרתיים (Wedgwood), בר ובו מוזג משקאות מקצועי, קידמו את פני האורחים.<sup>26</sup> האולמות בשני האגפים נבנו בשיטה מודרנית של קורות בטון ערוכות שתי וערב - הישג הנדסי יוצא דופן בשנים ההן. מספר כותבים ייחסו את הבנייה לאדריכלים בריטים, אולם בכל התכתובות בנות התקופה, שאיתרתי עד כה, אין כל אזכור למעורבותם של אדריכלים בריטים. ייתכן ויש פה התייחסות מוקדמת לעבודתו הראשונית והצעתם של ג'ס וסלנט. כאן המקום להעניק את זכות היוצרים למלון אליזבת לאדריכל הרשקוביץ. החלק ההנדסי המורכב של הבנייה היו הכיפות וכאן הוכיח הרשקוביץ את מלוא כישוריו ההנדסיים והאדריכליים. בספר תולדות האמנות נכתב על הרשקוביץ: "על יכולתו ההנדסית מעידה המסורת האומרת שהוזמן ע"י מגידוביץ' על-מנת להשלים את כיפת בית-הכנסת הגדול בתל-אביב."<sup>27</sup> האדריכל יהודה מגידוביץ'-מגידו, שהיה מהנדס העירייה הראשון של תל-אביב תכנן את בית הכנסת הגדול בשנת 1924. ניתן להניח שהניסיון שרכש הרשקוביץ בעבודה זו סייע לו בהמשך בתכנון ובביצוע של הכיפות המורכבות של מלון אליזבת.

23. שם.  
 24. דאר היום, ב' בתשרי תרפ"ט.  
 25. א' פרידמן, 'המלון של פיינגולד', עת-מול, 34, (כסלו תשמ"א), עמ' 16.  
 26. H. Dudman, Tiberias, Jerusalem 1988, pp. 205-207. תולדות האמנות, ערך הרשקוביץ, עמ' 549.  
 27. תולדות האמנות, ערך הרשקוביץ, עמ' 549.  
 28. אוסף שולה וידריך.  
 29. פרטוקול ישיבת ועד אחוזת בית מיום 25 באוקטובר 1925, אצ"מ, J6/20.  
 30. אלחדיף לבניה, 2 באוגוסט 1927, א"נ, מיכל מלון גנוסה, 683.





חברי 'קיבוץ טבריה' למרגלות המלון

ייתכן שהועסקו בבניית הגדר ההקפית ודרך הכניסה ב-1929<sup>33</sup>

## אחרית דבר

טקס פתיחת בית המלון זכה כאמור לסיקור מקיף על ידי עיתוני התקופה. נכתב כי האורחים התקבלו בנגינת 'התקווה' ועל המלון התנוססו הדגל הבריטי והדגל העברי (ראו בתמונה בפתח המאמר). המלון הפך מוקד משיכה לתיירים, צליינים ונופשים יהודים. צינורות מים הובילו מים מינרלים מחמי טבריה למלון לנוחיותם של האורחים.<sup>34</sup> ותיקי האזור זכרו כי בני נוער מעמק הירדן ואיכרים מהגליל התחתון נהרו בעגלות רתומות לפרדות כדי לחזות בהופעות של תיאטרון "אוהל" ו"הבימה" שהתקיימו במלון.

מספר חודשים לאחר האירוע המרשים החלה מתגלגלת תביעה משפטית נגד הגב' פלמר ופיינגולד. אקסלרוד לא קיבל תמורה עבור עבודתו ופנה לעיריית טבריה בבקשה שיסייעו לו לאתר מסמכים הנוגעים לבנייה: רישיונות ותכתובות עם העירייה. כמו כן ביקש אקסלרוד לעיין בתוכניות שהגיש הרשקוביץ על פיהן בוצעה העבודה. ייתכן וביקש לבדוק אם נעשה שימוש בתוכניותיו הראשונות. פיינגולד ופלמר פנו גם הם לעירייה בבקשה שיסייעו להם באיתור תוכניות הבנייה, שבאופן מפתיע נעלמו מהמלון. אקסלרוד זכה בתביעה וקיבל פיצוי כספי ומגרש לבנייה ברח' רוטשילד 26 בתל אביב עליו הקים בית.<sup>35</sup> ככל הנראה היה זה אקורד הפתיחה לפשיטת הרגל של פיינגולד ופלמר. בתחילת 1931 הוכרזו פלמר ופיינגולד פושטי רגל.

בפברואר 1934 עבר ניהול מלון 'אלישבע' לניהולו של פנסיון 'זלצמן'.<sup>36</sup> פיינגולד, רעייתו ופלמר המשיכו להתגורר במלון עד פטירתו של פיינגולד ב"ז באב תרצ"ה (1935), והוא בן שבעים שנה. פיינגולד נקבר בבית העלמין בטבריה ועל מצבתו נחקקו הדברים: 'חלוץ נאמן לארץ ישראל וליושביה שלמה בן דוד פיינגולד'. בא' אלול תרצ"ה נשלח ליהודית פיינגולד מכתב המאשר תשלום של 56 לא"י "בעד קבורת בעלה המנוח". יש לציין שהיה זה סכום גבוה לעין ערוך מדמי הקבורה המקובלים באותה

בבניית המלון הועסקו הפועלים המקומיים ילידי טבריה, ופועלים מקרב 'קבוצת גורדוניה'. ארגון העבודה התבצע בחסות ההסתדרות, לשכת העבודה וסולל בונה.<sup>31</sup> הפועלים המקומיים דרשו להעמיד את הפועל הספרדי בראש סולם מקבלי העבודה מכיוון שהוא בן העיר והוא זקוק לעבודה, אך לשכת העבודה העדיפה דווקא את קבוצת הפועלים המאורגנים בטענה שהם הכירו את העבודה והיו מוכנים לקבל אחריות על הביצוע.

אחד מבני העיר הצליח לארגן את הפועלים הספרדים במחאה על מתן עדיפות לקבוצת גורדוניה ועד מהרה פרץ סכסוך בין קבוצות הפועלים שהגיע עד התנפלות ומכות. פיינגולד ערב את המשטרה המקומית בסכסוך וזו הפרידה בין הניצים ועצרה את המכים. צבי ניסנוב ויוסף נחמני שחררו את המתפרעים מהמעצר בבית המשטרה.<sup>32</sup>

נושא נוסף שזכה להתדיינות ציבורית בטבריה הייתה העובדה, שבקיץ 1929 הועסקו בקריית שמואל פועלים בשבת. מברור שערך ראש העירייה זאכי אלחדיף נמסר לו: "שחלק מהפועלים היו פועליו של פיינגולד, וכאשר למחרת אחד מפקידי העירייה פנה בשאלה לבא-כוח פיינגולד, מדוע מעסיקים פועלים עברים ביום שבת? התשובה הייתה: "בניין פיינגולד הוא מוסד אנגלי ואינו מוסד יהודי". האם יש בתשובה זו לעמוד על מהות עסקיהם של פלמר ופיינגולד, ומדוע לא נהגו כמנהג השכונה? לא ידוע.

31. סולל בונה נוסדה תחת השם בע"ץ (בניין ועבודות ציבוריות), בוועידה הראשונה של ההסתדרות הכללית החברה נוסדה כאגודה שיתופית, ברוח קבוצות העבודה הסוציאליסטיות. המפעל הראשון של החברה היה סלילת כביש טבריה-צמח במסגרת העבודות הזיזומות בהן החלה ממשלת המנדט כדי לספק עבודה לאוכלוסייה המקומית. מעבר לעבודות בכבישים הועסקו עובדי החברה בקבוצות קבלניות בבניית בתים. היא נקלעה לקשיים פיננסיים אשר הובילו בשנת 1923 לייסוד חברה לעבודה ולחרושת בשם "סולל בונה", על בסיס האגודה, שנוהלה כחברה עסקית.

משבר כלכלי חמור שהתחולל ביישוב, שהחל בשלהי 1925 הגיע לשיאו ב-1927. מזרחי כתב ביומנו: "בסוף העבודה היה סולל בונה חייב לכל הקבוצה בערך חמש לירות וסולל בונה חדל להיות קבלן ומשרדו נסגר". האבטלה הייתה כבדה ועסקים הקשורים בענף הבנייה פשטו רגל. שיאו של המשבר היה באמצע 1927, כש"סולל בונה" שהעסיקה עובדים רבים נאלצה להפסיק את פעילותה. רק לקראת סוף העשור החלה יציאה איטית מן המשבר.

32. צבי ניסנוב (1881-1966) היה פעיל בולט ביישוב העברי, חבר ארגון "השומר", חבר לחברי גדוד העבודה. התגייס למשטרה הבריטית. בשנות העשרים עבר להתגורר בטבריה ושימש כ'קצין פוליטי' שתפקידו להשקין שלום בין יהודים לערבים. עם הקמת מפעל החשמל של רוטנברג בנהריים שימש כקצין הביטחון במקום. יוסף נחמני, (1891-1965) איש 'השומר' מנהל משרד הקן הקיימת לישראל בטבריה, "גואל קרקעות הגליל המזרחי". חבר פעיל בוועד הקהילה בטבריה.

33. תודתי לאורי מזר, מנהל המרכז לחקר טבריה, על הסיוע במידע ובאיתור התצלום. חברי קבוצת 'קיבוץ טבריה' השתייכו לחברי השומר הצעיר לטביה וברית המועצות. החברים ישבו לאחר עלייתם ארצה בחצר כינרת ובצר להם המקום הקימו בנובמבר 1929 קיבוץ חדש במחנה של משק פועלות נוטו, בקצה שכונת קריית שמואל. הקבוצה עבדה בבניין וישבה במקום עד 1932, משם עברה לכפר גלעדי.

34. התכתבות העירייה עם חמי טבריה, מח"ט, תיק 3/13 מיכל 133, בתחילת שנת השלושים הופסקה הזרמת המים מחמי טבריה למלון בעקבות ויכוח בנושא הזיכיון וחתימת החוזה בין העירייה וממשלת המנדט.

35. שיחה עם ברוך אקסלרוד, הבן, יוני 2011.

36. בפברואר 1936 נפרדה הקהילה מראש הוועד מתיהו מינץ. המזמנים הזמנו מלון טלטש (פיינגולד). משפחת טלטש ניהלה בחיפה מלון, ויתכן שמדובר באותה משפחה.

37. לשם השוואה, ועד הקהילה גבה בין 5-8 לא"י ממשפחות נפטרים עבור הוצאות קבורה. ארכיון טבריה, ועד הקהילה התכתבות, תיק מס' 22/24 מיכל 258.

האדריכלי, משקף אירועי עבר ואורחות חיים שעברו מהעולם, נקשר בדמויות ששבות ונזכרות במקומות שונים בישראל, מרמז על עברה המפואר של העיר טבריה ומזמין מקבלי החלטות לשוב ולבחון את נופי העיר ואת נכסיה היסטוריים, לטפחם ולפתחם למען הדור הנוכחי ודור העתיד.



**מסיבה בביתה של גב' פיינגולד בשנת 1938. היא יושבת במרכז. מסביבה פקידים ערבים, רופאים שעבדו בטבריה ואנשי ממשל בריטים.**



**מלון גנוסר כיום, ללא הכיפות ושיפוץ חיצוני בלבד**

זמן קצר אחר-כך עקרה מרגרט פלמר מטבריה ועברה להתגורר במושבה הגרמנית בירושלים. פלמר מתה בשנת 1944. יהודית פיינגולד הוסיפה להתגורר במלון וחיה בדוחק רב עד פטירתה בשנת 1953.

במהלך מלחמת העולם השנייה שימש המלון את הקצונה הבריטית שפעלה במקום. בשנות ה-50 התחדש המלון ושמו הוסב למלון 'גנוסר' ולצידו המשיך לפעול בית הקולנוע אלישבע. בסוף שנות הששים נסגרו סופית שעריו של המלון ומאז הוא עומד בשיממונו. שני הזמן עשו את שלהם ולאחר שפרצה שרפה במקום יזמו המועצה לשימור אתרים ועיריית טבריה שיפוץ חיצוני למבנה. הכיפה המיוחדת שהיוותה את סמלו של המלון הוסרה, אך השם 'מלון גנוסר' עדיין מתנוסס בפתח הבניין מעל גרם המדרגות המהודר.

החלטת המועצה לשימור אתרי מורשת בישראל לתמוך בשימור 'כתם הפז'<sup>38</sup> של טבריה נבעה מההכרה במגוון ערכיו ובחשיבותם לאוכלוסייה המקומית, תושבי העיר טבריה, כמו גם למבקרים בעיר ולשאר אזרחי ישראל. המבנה מצטיין בייחודו



**הלוגו של מלון גנוסר בשנות החמישים**

מאמר זה נכתב ביוזמתו של הצייר עמוס ישכיל, שרכש לאחרונה בבית המכירות 'קדם' את התוכנית האדריכלית של מלון אליזבת שהוכנה על ידי האדריכל דב הרשקוביץ. ישכיל, יליד חיפה, הינו אמן מוערך ומתגורר מזה כ-50 שנה בטבריה. תערוכותיו מוצגות בדרך קבע בארץ, באירופה, בדרום אמריקה, במזרח הרחוק ובארצות הברית. התוכנית שנמצאו שפכו אור נוסף על אחד המבנים הארכיטקטוניים המרשימים שנבנו בעיר טבריה בשנות ה-20 וחשפו את המידע שלא היה ידוע עד כה, כי האדריכל דב הרשקוביץ היה המתכנן המרכזי של מלון אליזבת הנמצא עד היום בשכונת קריית שמואל בטבריה. ישכיל היה פעיל בהקמתם של 10 אתרים היסטוריים ביישובי הגליל. בין תחביביו איסוף חומרים היסטוריים וויזואליים של טבריה.

איתור החומרים הראשוניים למאמר התאפשר הודות לארגון מחדש של ארכיון העיר טבריה. **המחברת: ד"ר אסתי ינקלביץ, החוג ללימודי ארץ-ישראל, אוניברסיטת חיפה**

**ברצוני להודות לשולה וידיך מורת דרך וחוקרת תל-אביב, שסייעה בידי באיתור המידע והעמידה לרשותי חומר מתוך מחקרית בנושא הבנייה בתל-אביב. יחד קשרנו את קצוות החוטים וביססנו גם את מקומו של האדריכל דב הרשקוביץ גם בתכנון מלון אליזבת בטבריה.**

38. "כתם פז", הכינוי אותו אימץ פיינגולד לעצמו כשחתם על מאמריו שהתפרסמו בעיתון 'אמת'. אליאב לנג, פיינגולד, עמ' 96.